



Mesure des conséquences économiques de la crise ukrainienne sur l'économie artisanale



Île de la Réunion

Édition
Mai 2022

Les secteurs impactés
La nature des difficultés
Les intrants sous tension
Les conséquences sur l'activité
Les mesures de soutien attendues

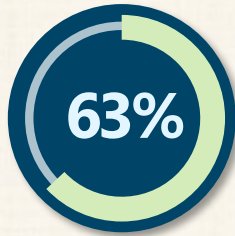


Ce programme d'actions est cofinancé par l'Union Européenne et la Région Réunion.

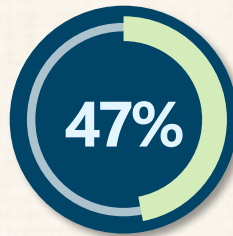
Direction Régionale du Développement Économique
Pôle Études et Prospectives. CMA Réunion.

Les secteurs et activités les plus impactés

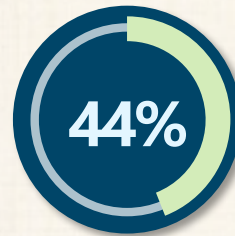
Unité : % d'entreprises



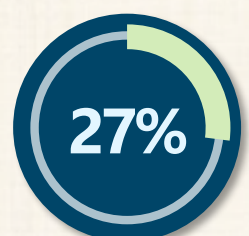
Alimentation



Bâtiment

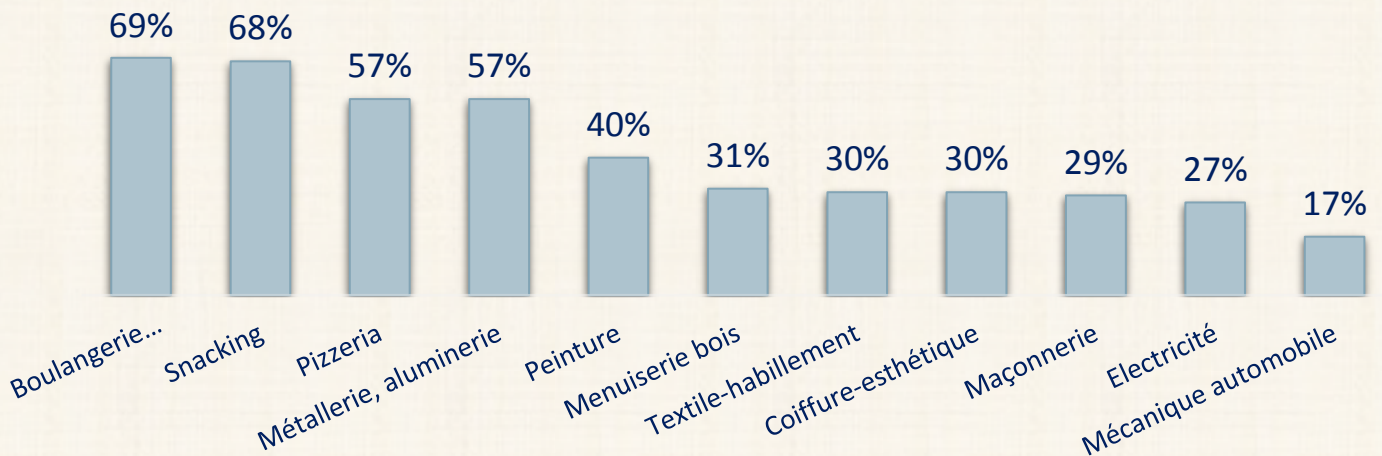


Production



Services

Une entreprise artisanale sur deux est impactée. Une exposition à la crise sensiblement différente d'un secteur à l'autre.



Les difficultés engendrées par la crise

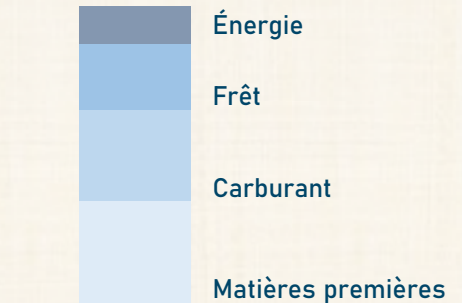
Unité : % de citations

Des difficultés accentuées depuis le début du conflit

33%

Ruptures d'approvisionnement ou allongement des délais

67%



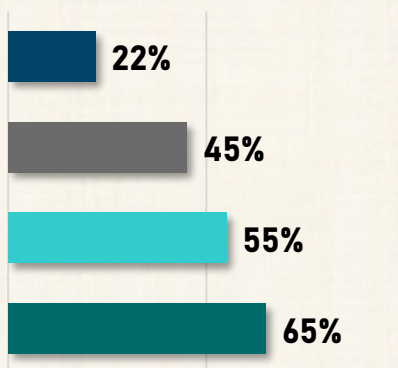
Augmentations des coûts de production

Les principaux intrants en tension : variation des prix à la hausse



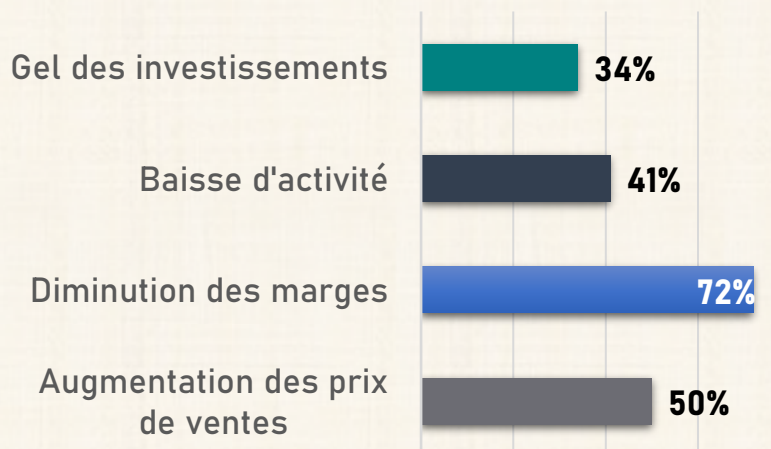
Causes et conséquences des difficultés

Causes



- Trafic maritime perturbé
- Tensions marchés internationaux
- Effets d'aubaine fournisseurs
- Sous-production

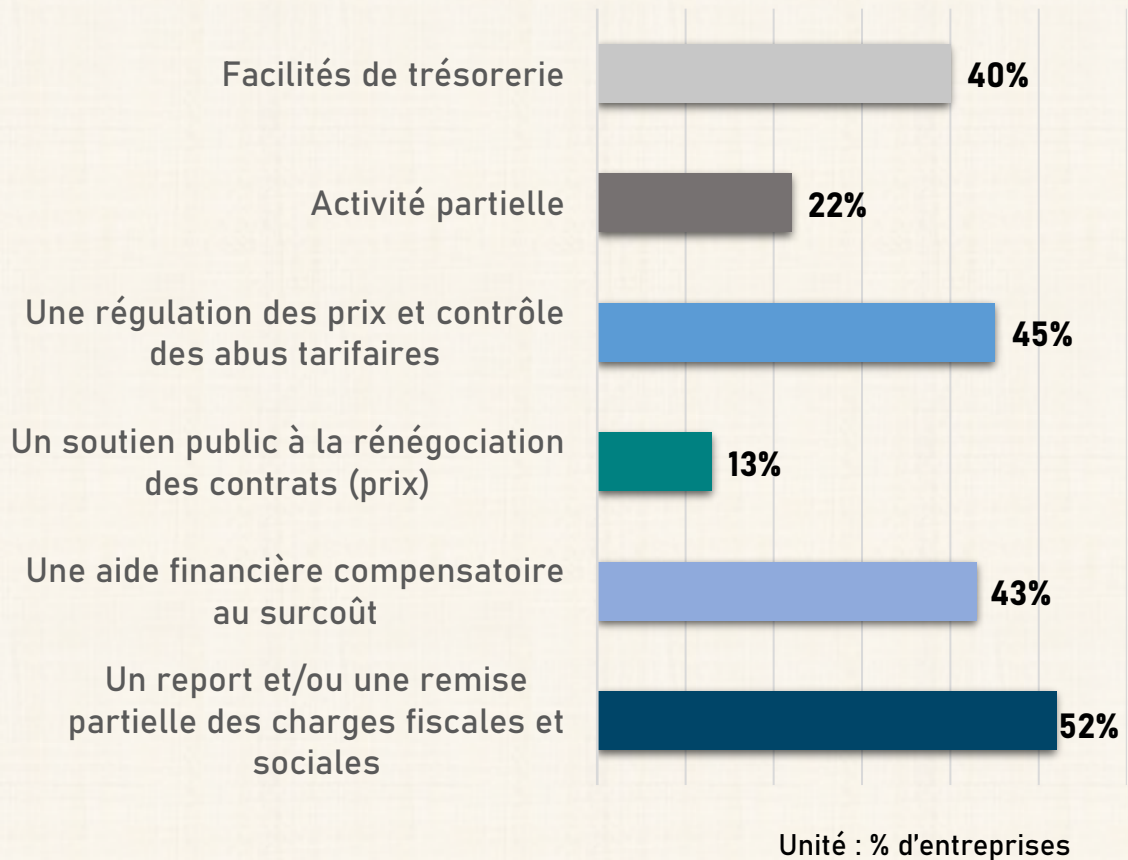
Impact sur les affaires



Inquiétudes chez les entreprises dégageant peu de marges

Unité : % d'entreprises

Les mesures de soutien attendues



Des besoins exprimés par les dirigeants de TPE afin d'amortir les conséquences économiques et sociales du conflit armé

Méthodologie : Enquête en ligne du 2 au 8 mai 2022 auprès de 340 entreprises artisanales volontaires. Formulaire auto-administré. Echantillon stratifié selon la distribution sectorielle de l'artisanat en 4 secteurs (alimentation, production, bâtiment, services). 96% des entreprises ont moins de 10 salariés et 4% ont 10 salariés et plus.